



**BD**

Helping all people  
live healthy lives

Dalle avventurose  
Storie di Cindy...

# Il Diabete



CIAO BAMBINI!  
SONO CINDY E SONO STATA  
DISEGNATA PER RACCONTARVI  
UNA STORIA, QUELLA DI...

# ...Zuccherina e Insulina

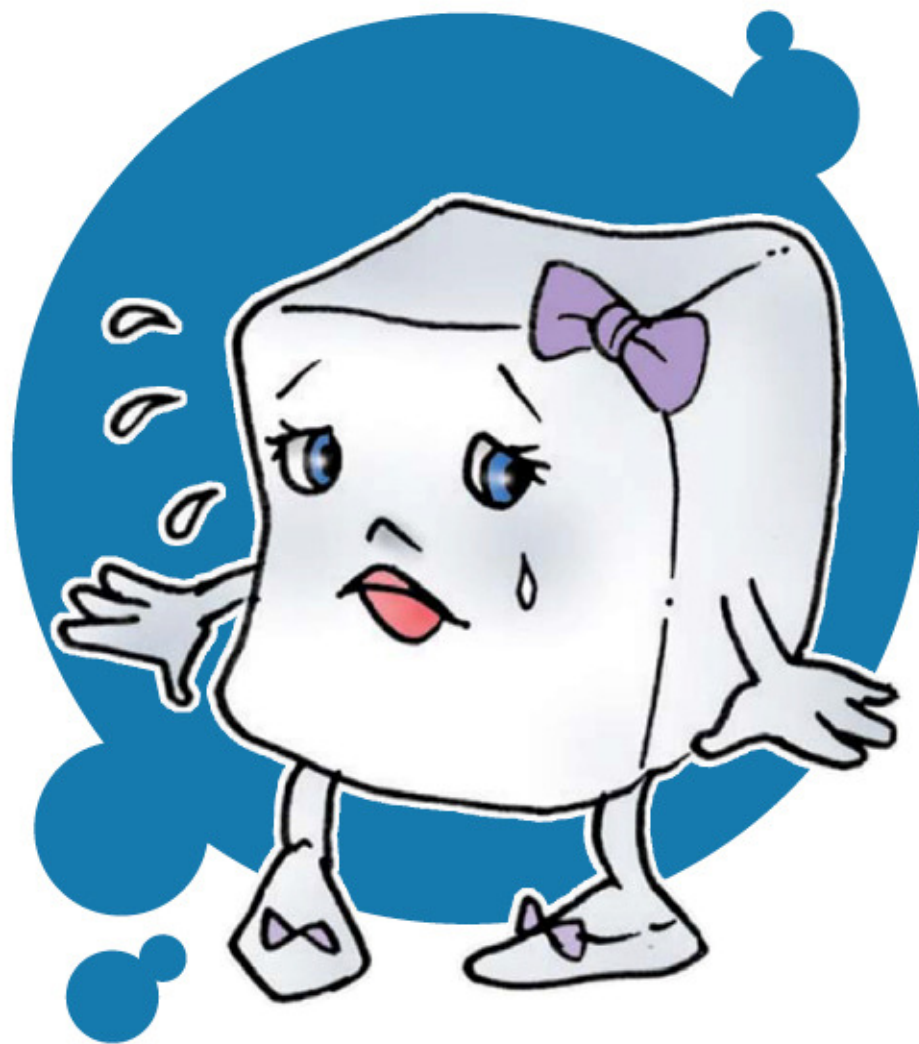




“C’era una volta  
una zolletta di  
zucchero che, un  
giorno, fu mangiata  
da un bambino...”

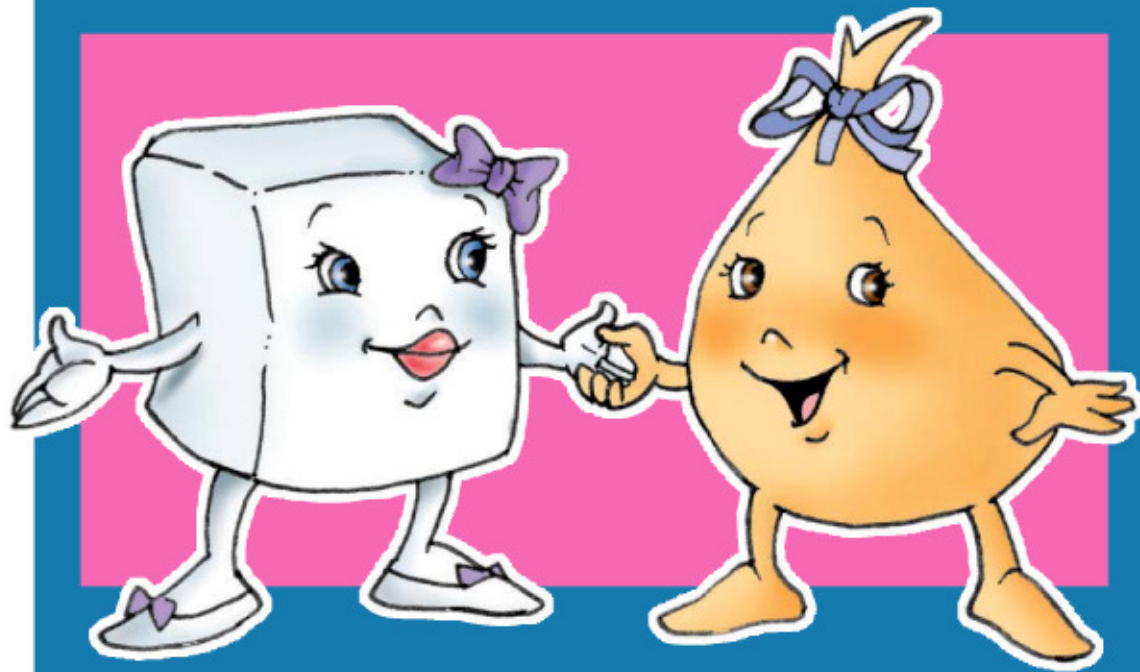
Dopo un lungo viaggio,  
Zuccherina si trovò  
in una grande  
grotta buia.

Così cominciò a  
piangere  
perché, sola sola,  
non sapeva dove  
si trovasse.



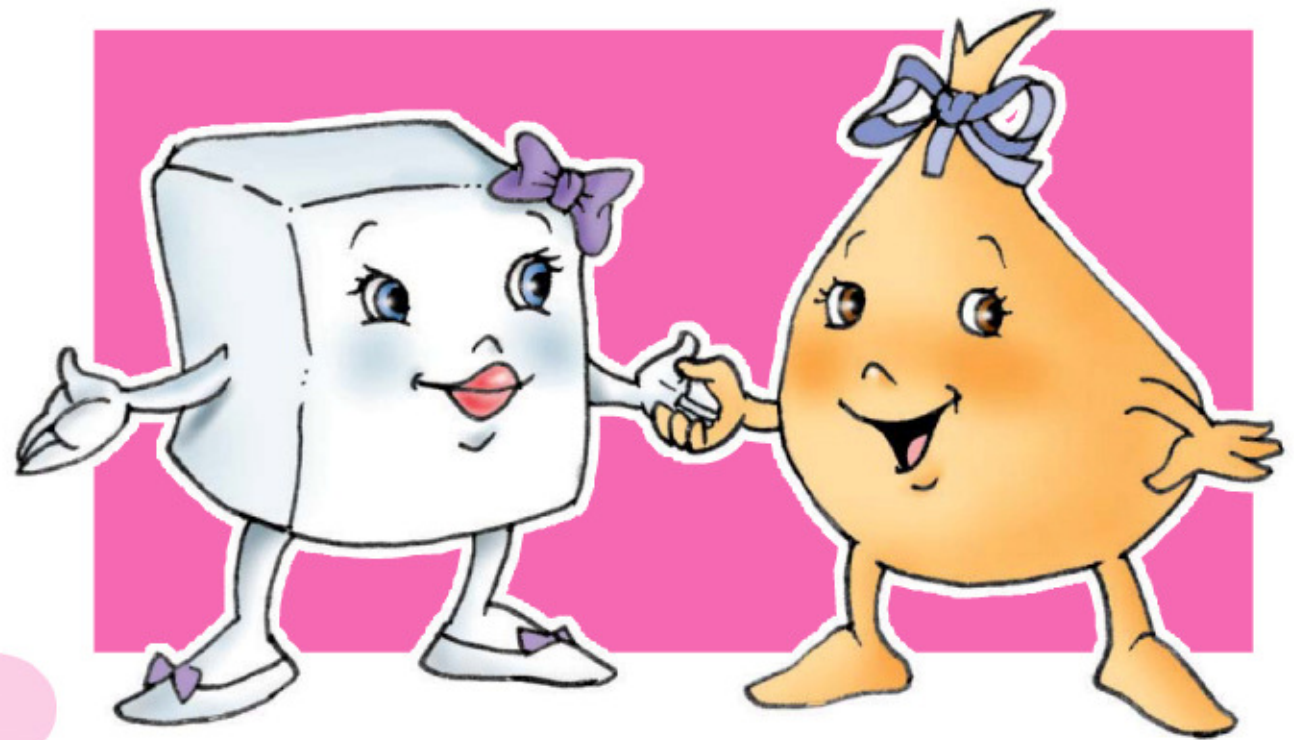
A d un tratto senti  
una voce che  
diceva:  
"Perché piangi?".

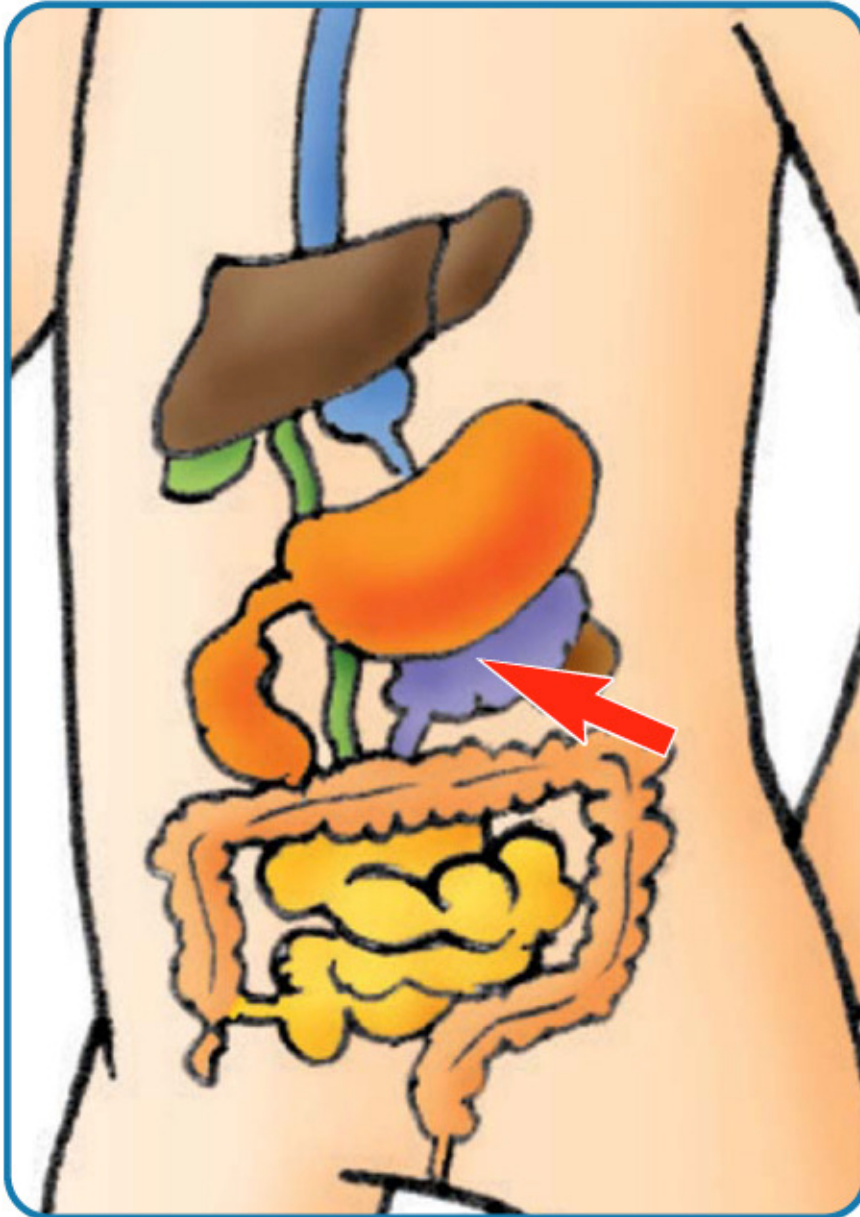
"Perché sono  
sola e non so  
dove andare!"  
rispose.



"Come ti  
chiami?"  
"Zuccherina...".

“Non ti preoccupare, io sono qui per aiutarti. Mi chiamo Insulina, e ti dirò io dove andare!”.





“ **A** allora se tu sei qui, anche tu sei stata mangiata!”

“No, io sono un ormone e vengo da un organo chiamato Pancreas”.

“**I**n questo posto  
ci sono tante  
isolette dove vivo,  
insieme alle mie  
amiche Insuline!”.

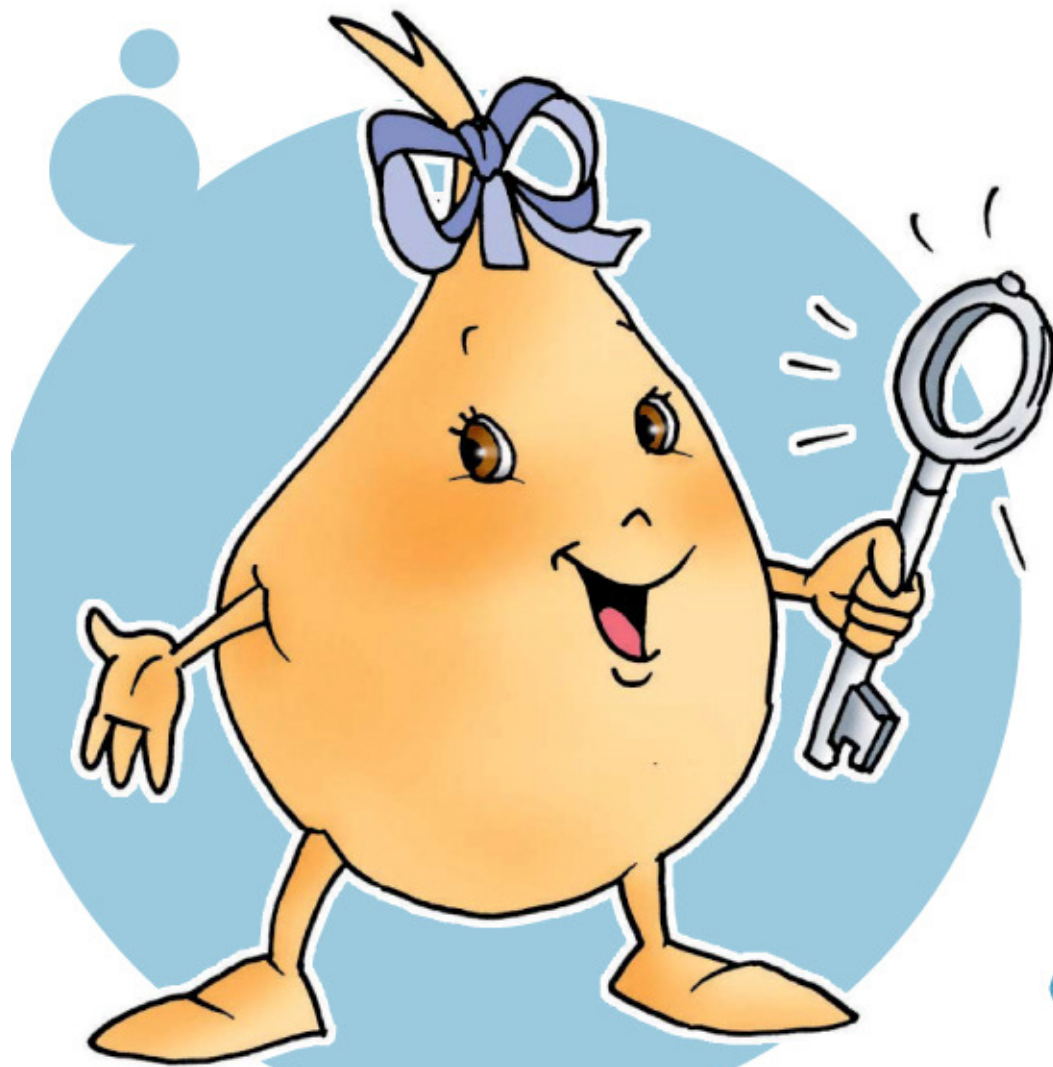
“**M**a se vivi  
nell’isola,  
allora perché sei  
venuta qui?”  
chiese Zuccherina.





“Perché il nostro compito è quello di portare le Zuccherine come te a tutti gli organi che ne hanno bisogno!” rispose Insulina.



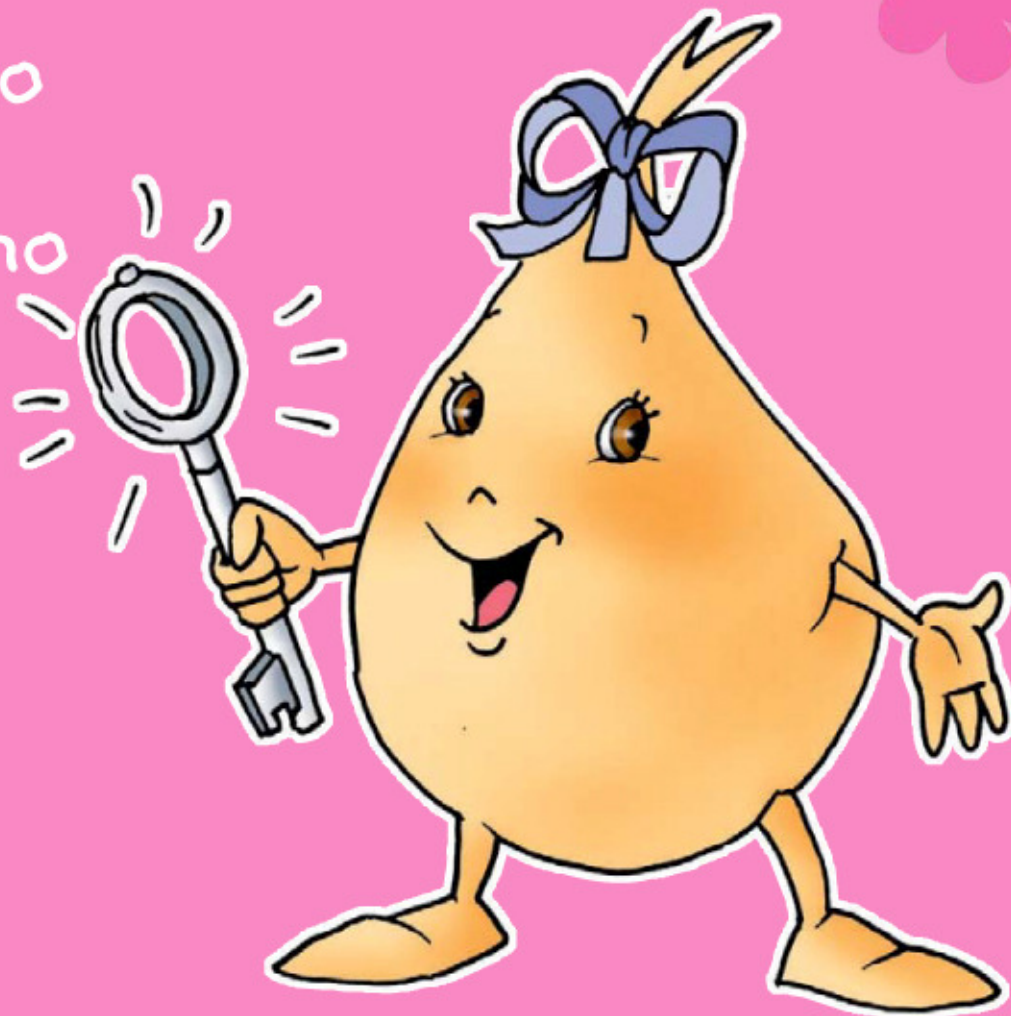


“Perché?” chiese  
Zuccherina.

“Perché muscoli,  
cuore, cervello,  
polmoni... e tutti gli  
altri, hanno bisogno  
anche di te per funzionare!”

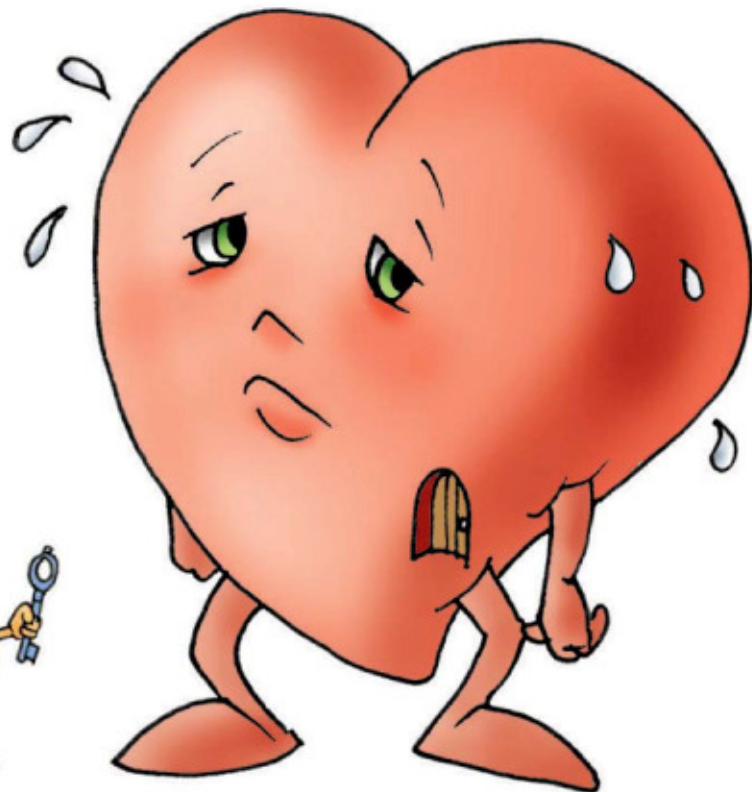
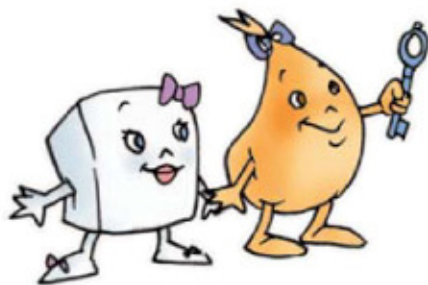
“Non posso andarci  
anche da sola?”.

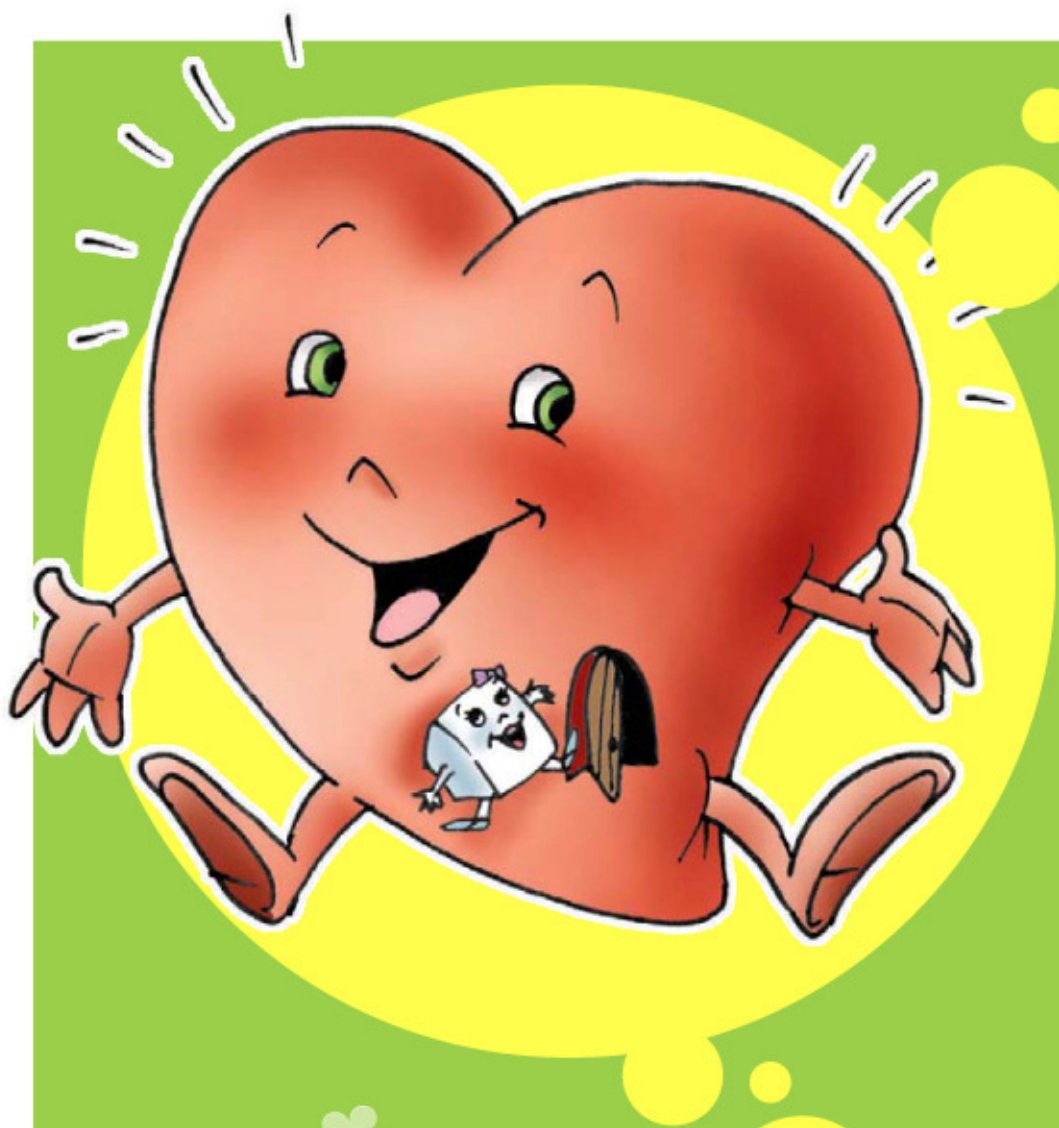
“**N**o, perché  
solo noi  
Insuline abbiamo  
la chiave per  
entrare in ognuno  
di loro...”.



Così Insulina e Zuccherina andarono  
dal cuore che disse:

“Finalmente  
siete arrivate!  
Ero così stanco!!!”.





“Non preoccuparti” lo rassicurerò Insulina.

“Ti ho portato Zuccherina che ti darà tutta la sua energia!!!”.



Piaciuta la storia?

Purtroppo, però, non  
sempre succede così!

Alcune persone , infatti,  
hanno una malattia  
che si chiama:

# DIABETE

Scopriamo insieme  
che cos'è!

# Verifica



1. Sai cosa sono le Insuline?

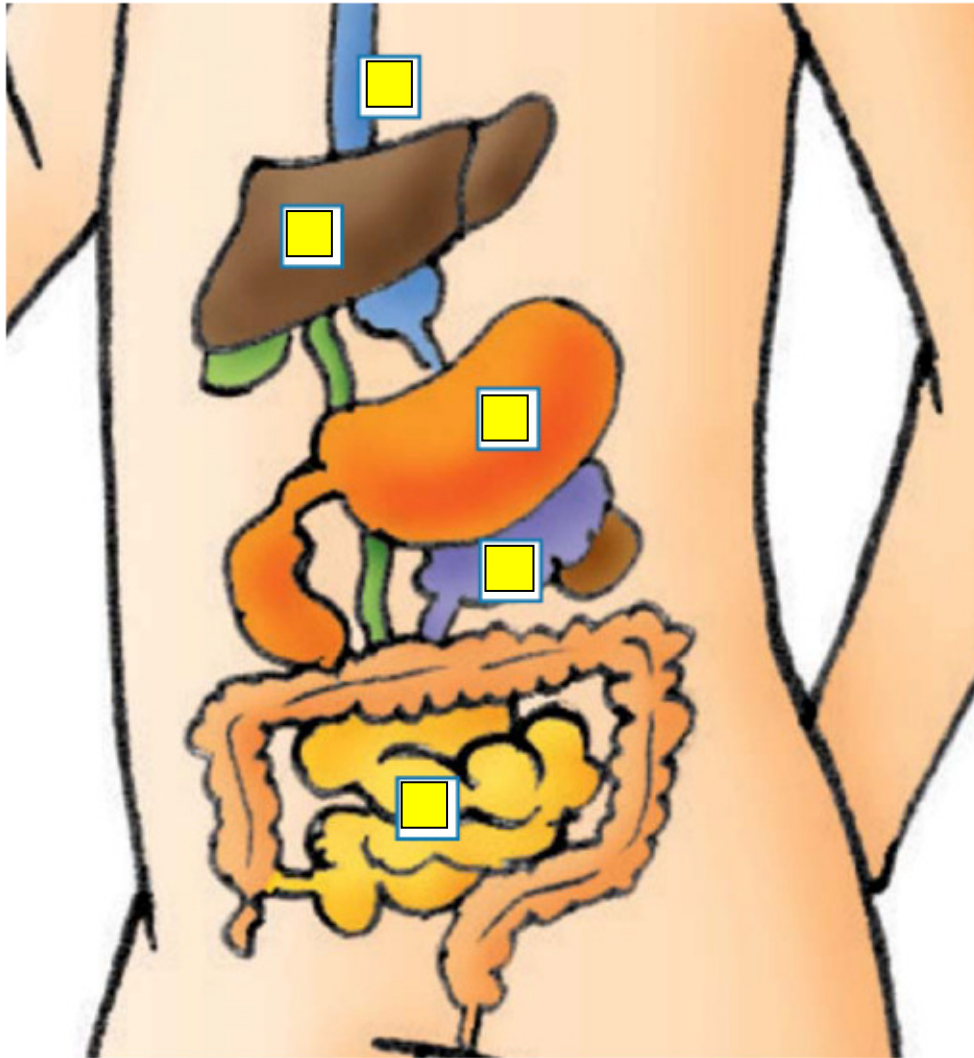
- A) Ormoni che nascono sulle isolette del Pancreas.
- B) Vitamine che si trovano nei cibi.
- C) Cibi molto grassi.

2. A cosa servono le Insuline?

- A) A distruggere le Zuccherine di troppo.
- B) A far entrare le Zuccherine negli organi.
- C) A dare energia agli organi.







3. Quale tra questi organi è il Pancreas? Segna il quadratino giusto.

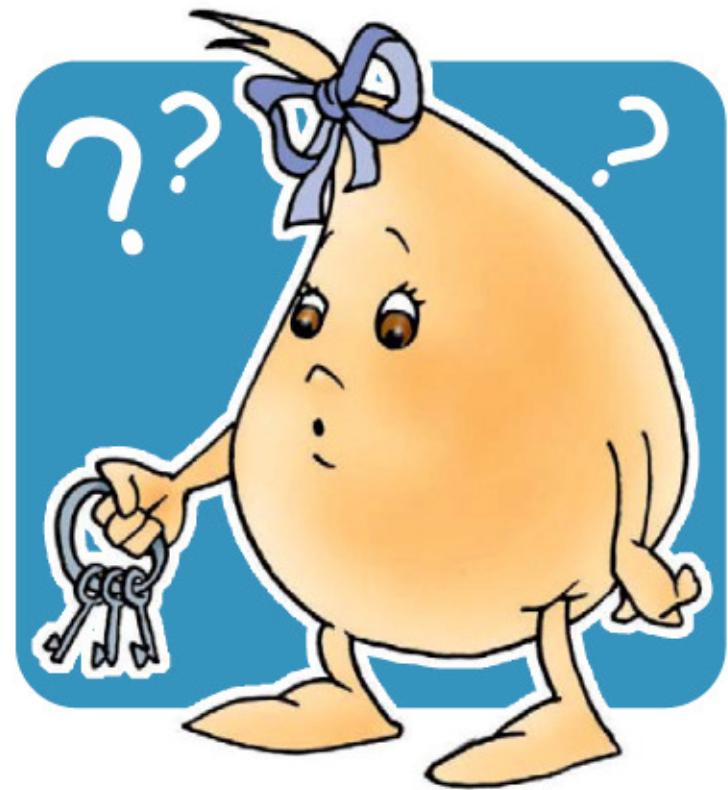




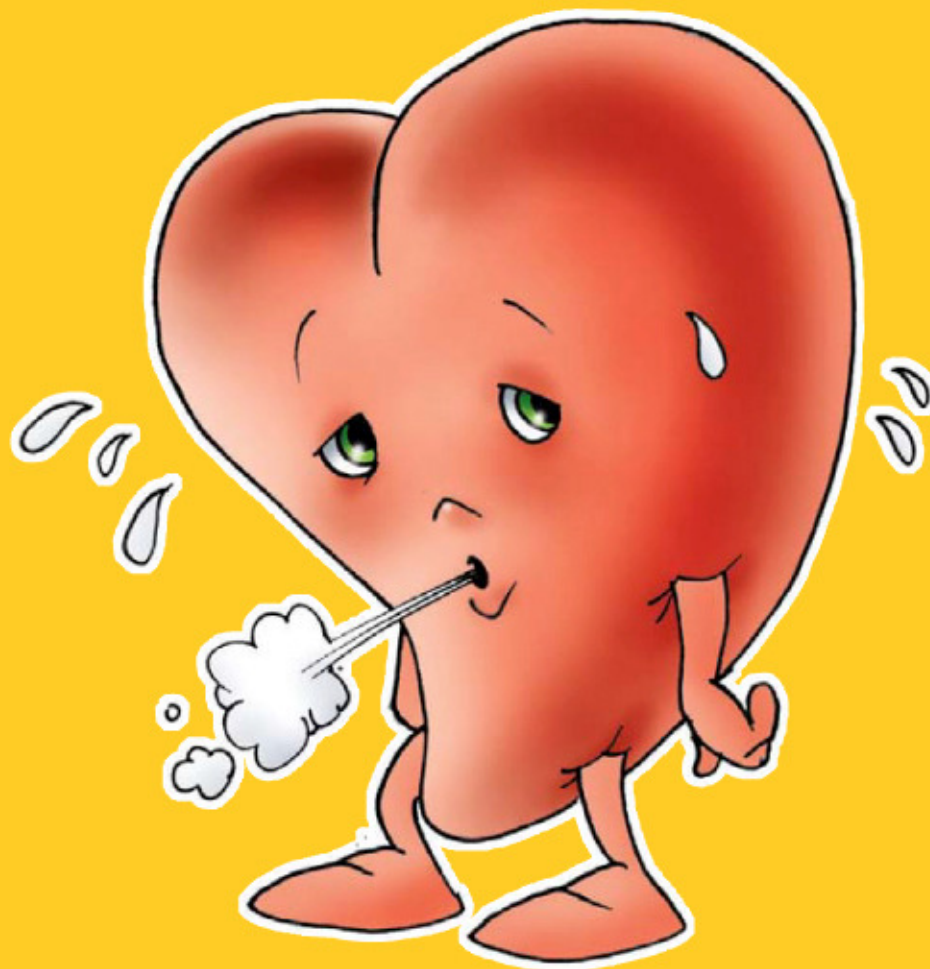
I SINTOMI

Quando ci sono abbastanza Insuline per ogni Zuccherina, ma non riescono a farle entrare negli organi perché la loro serratura è sbagliata...

## DIABETE DI TIPO II



In questi due casi  
le Zuccherine  
rimangono nel  
sangue e non  
riescono a dare la  
loro energia agli  
organi che sono  
sempre affaticati!





Tra questi due tipi vi  
parlerò del **diabete**  
**di tipo I** perché...

...è quello che può  
colpire i bambini!





...e un po' magri!!!

Hanno continuamente  
sete... per cui bevono  
tanto e spesso...





**E** hanno sempre  
bisogno  
di fare... pipì!



...quando si accorgono  
che questa non c'è...

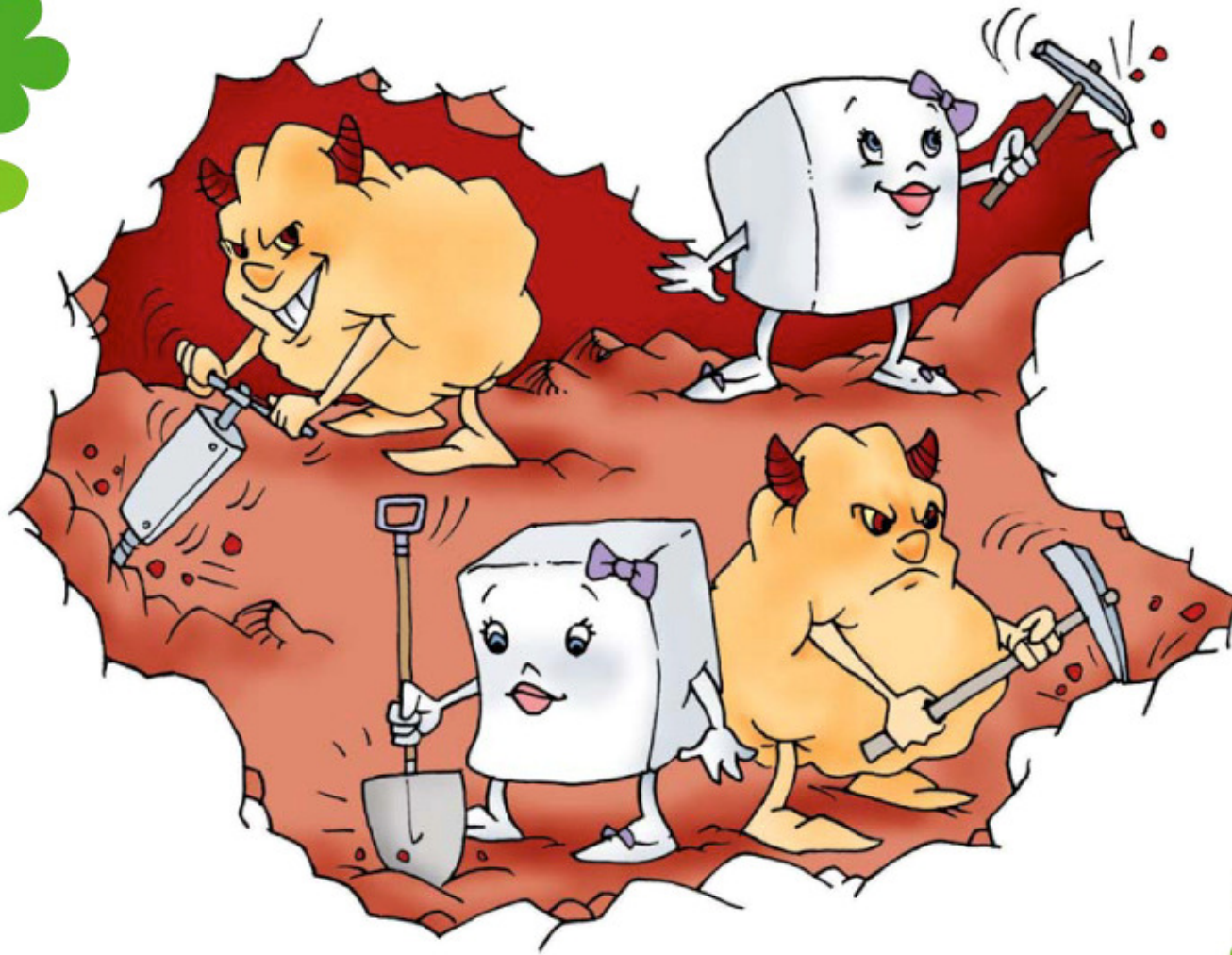


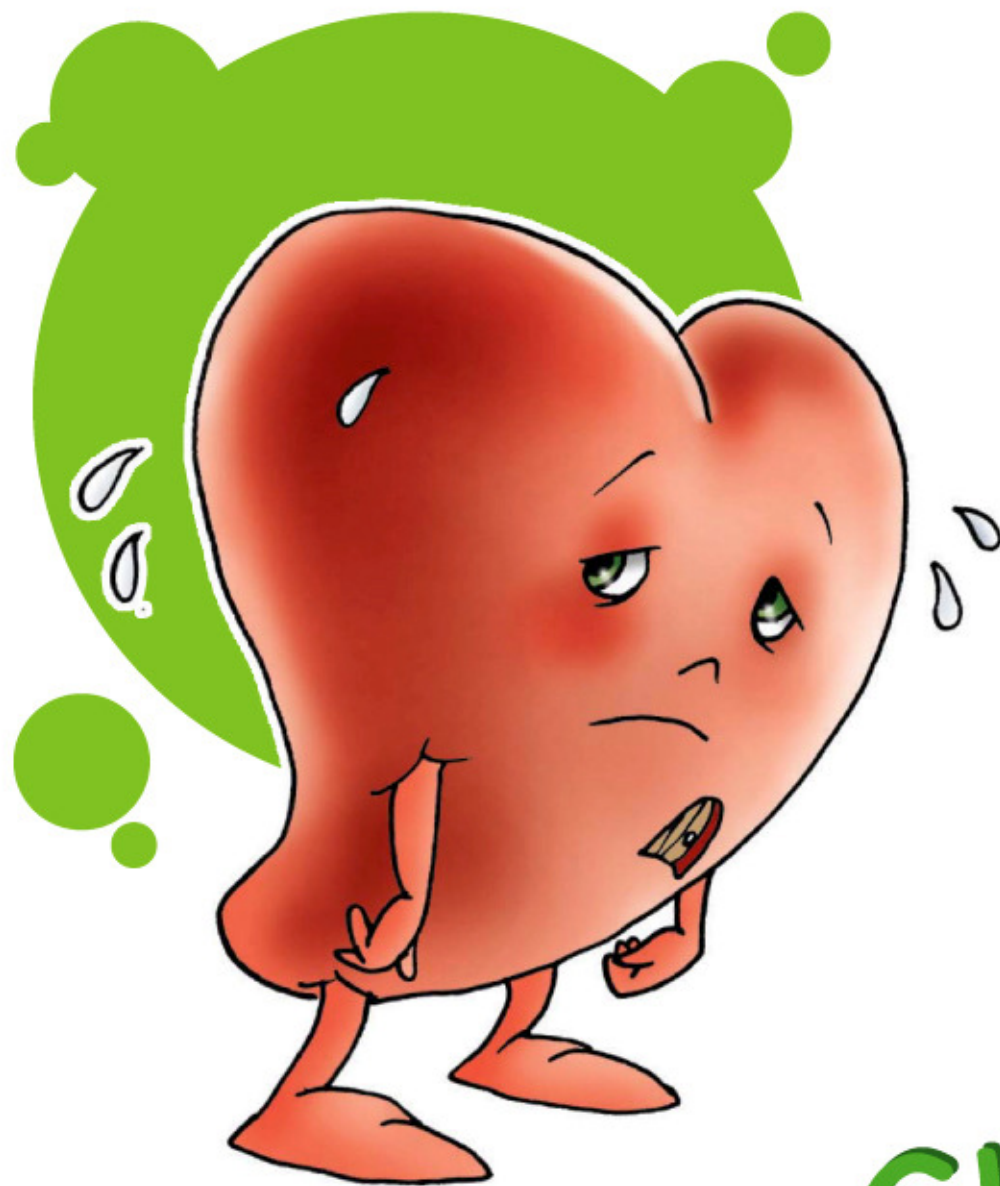


...escono  
dalle loro  
tane...

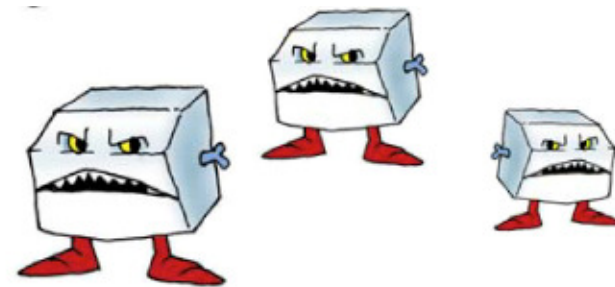


...e, insieme alle Zuccherine, vanno a distruggere i vasi sanguigni!





Non potendo utilizzare lo zucchero, il cuore e gli altri muscoli usano sostanze chiamate...



**CORPI  
CHETONICI**

Se peggiora,  
può far venire  
un gran sonno,  
chiamato:

COMA  
CHETOACIDOSICO



# Verifica



4. Qual è il tipo di diabete che colpisce il bambino che si ammala?

- A) Diabete di tipo II.
- B) Diabete di tipo I.
- C) Diabete di tipo III.

5. Le Zuccherine possono entrare negli organi senza le Insuline?

- A) No, perché solo le Insuline hanno la chiave per entrare in ognuno di loro.
- B) Sì, possono farlo anche da sole.
- C) In alcuni possono entrare e in altri no.



6. Nei bambini che hanno il diabete, gli organi sono un pò stanchi. Perché?

- A) Perché i bambini non mangiano abbastanza.
- B) Perché le Zuccherine rimangono nel sangue e così non riescono a dare energia agli organi.
- C) Perché gli organi lavorano più del normale.

7. Perché nasce il diabete di tipo I?

- A) Perché nelle isole nascono poche Insuline.
- B) Perché non ci sono abbastanza Zuccherine.
- C) Perché le Insuline sono troppo piccole.





8. Nel diabete di tipo I, quando i grassisi accorgono che non c'è insulina, cosa fanno?

- A) Diventano Zuccherine.
- B) Vanno a dormire.
- C) Insieme alle Zuccherine distruggono i vasi dove scorre il sangue.

9. Secondo te, quanta pipì fanno i bambini con il diabete di tipo I?

- A) Tanta.
- B) Poca.
- C) Nemmeno una goccia.



10. Che cosa utilizzano il cuore e i muscoli in mancanza di Zuccherine?

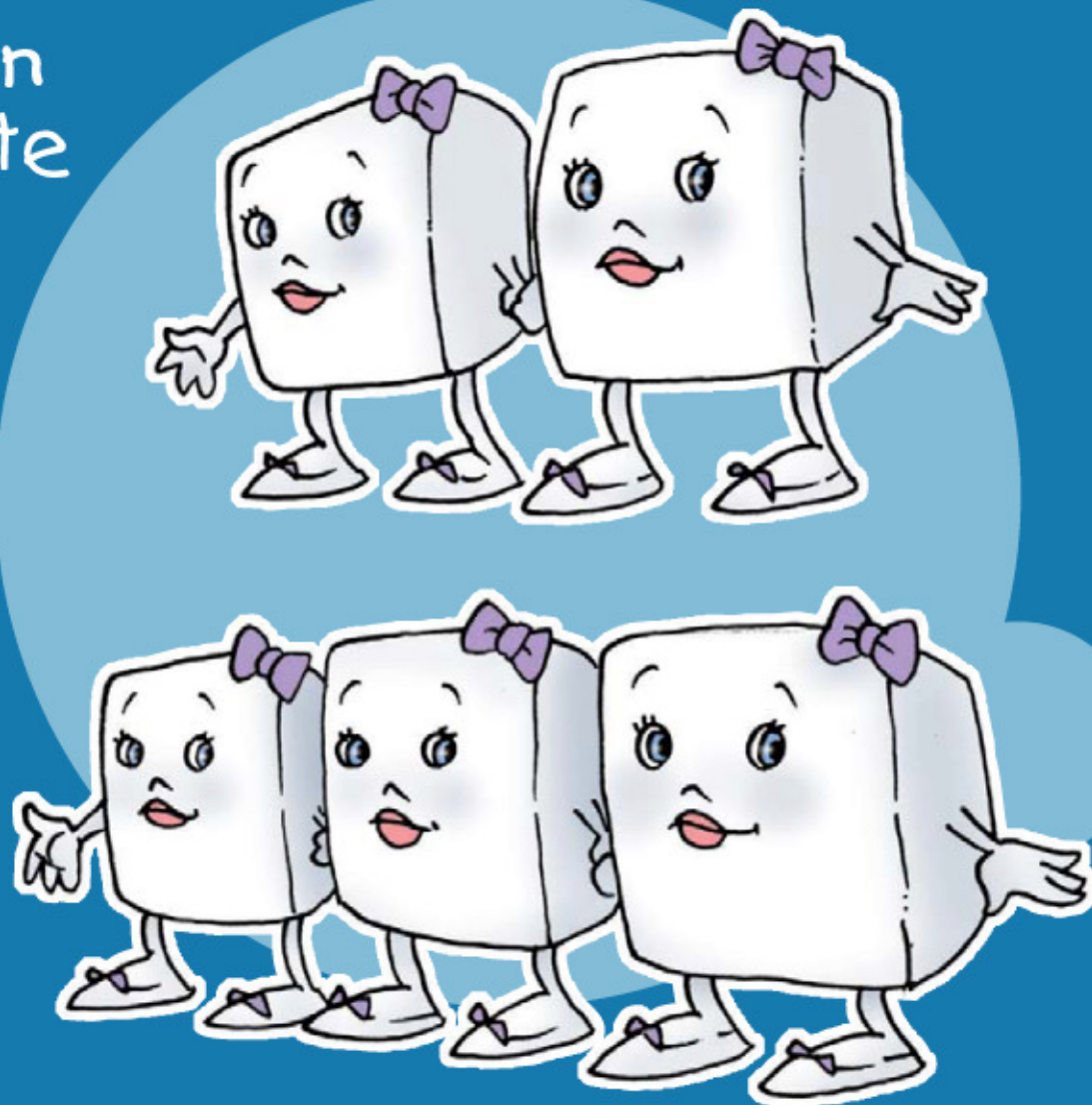
- A) Vitamine.
- B) Corpi chetonici.
- C) Zuccherine.



The image features a solid pink background. In the top-left corner, there is a cluster of stylized flowers in white, pink, and light pink. In the bottom-right corner, there is another cluster of stylized flowers in pink, light pink, and white. A large, light pink circle is centered on the page, containing the text 'LA TERAPIA' in a white, bold, rounded font with a dark pink outline.

# LA TERAPIA

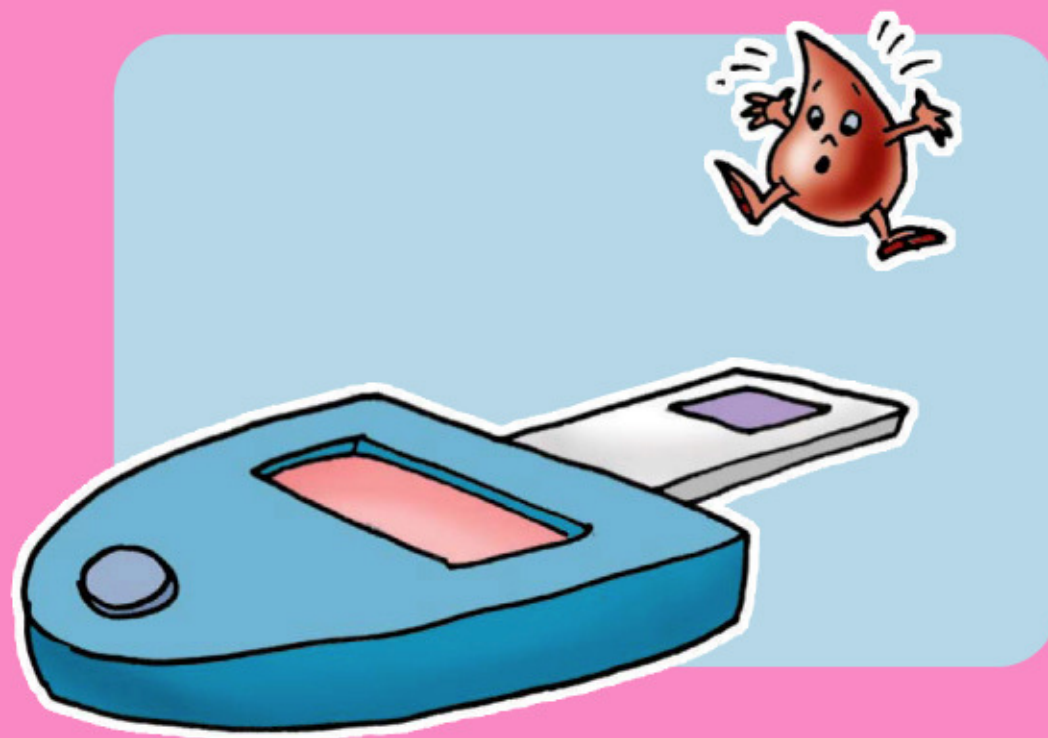
**G**licemia:  
quantità di  
Zuccherine non  
utilizzate rimaste  
nel sangue.



COME  
SI FA...?!  
?



O attraverso una gocciolina di sangue e una apposita macchinetta che indica il numero di Zuccherine presenti...



...oppure bagnando di pipì uno speciale cartoncino.

Questa striscetta, infatti, cambia colore a seconda del numero di Zuccherine, e ci fa capire così se sono troppe... o no.



Visto che nel  
Pancreas non  
nascono le  
Insuline, si devono  
dare dall'esterno,  
attraverso piccole  
punturine.

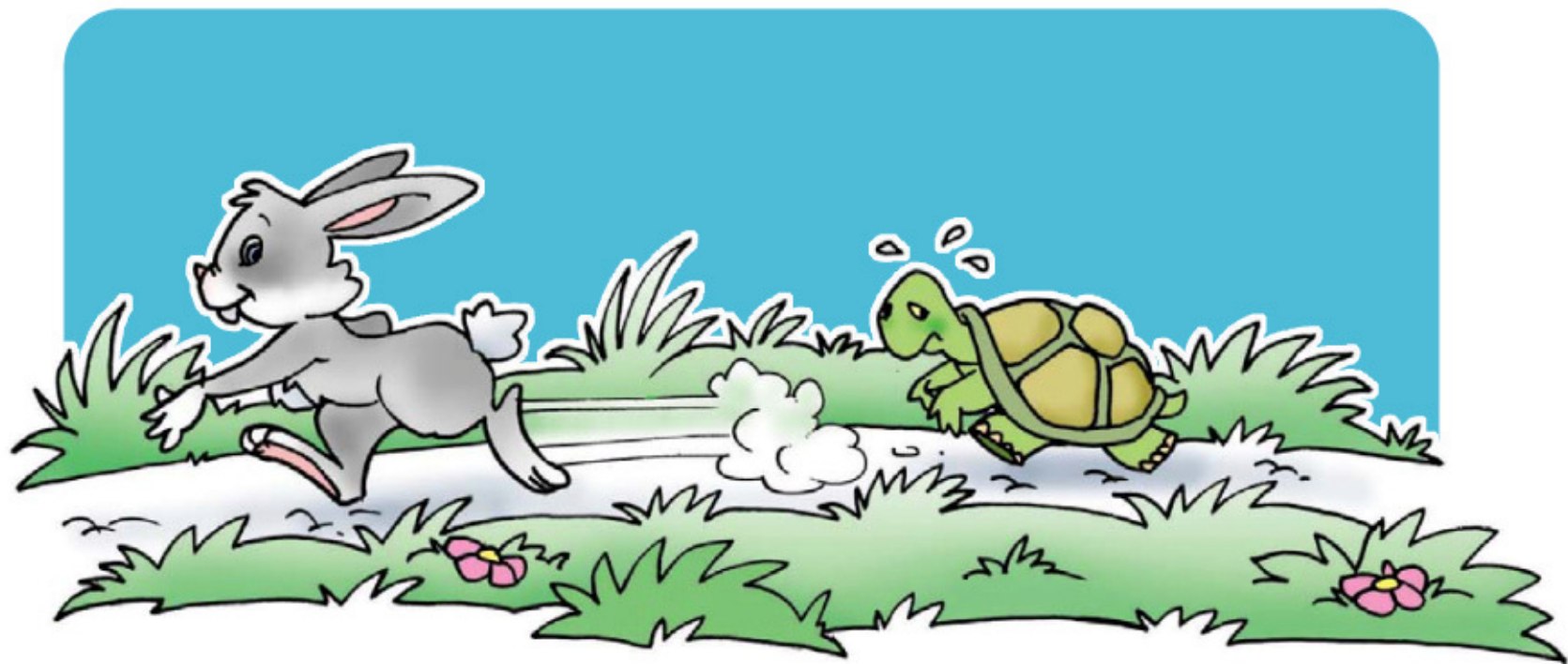
Le Insuline  
da iniettare sono  
di due tipi:





**LENTA**, che agisce dopo due ore, ma il suo effetto dura a lungo.

**RAPIDA**, che agisce dopo solo mezz'ora, ma il suo effetto dura poco.



Sul sedere...

sulle cosce...





L'importante è  
cambiare parte  
ogni volta!



# Verifica



11. Sai come si chiama il numero di Zuccherine rimaste nel sangue?

- A) Insulina.
- B) Glicemia.
- C) Corpi chetonici.

12. Come si controlla la glicemia?

- A) Attraverso una gocciolina di sangue o di pipì.
- B) Solo attraverso una gocciolina di sangue.
- C) Attraverso la saliva.



13. Quando è necessario, cosa si dà con delle punturine al bambino con il diabete?

- A) Zuccherine.
- B) Insulina.
- C) Acqua.

14. In quale, tra queste zone, si possono fare delle piccole punturine?

- A) Pancia, sedere e braccia.
- B) Sotto i piedi.
- C) Dove si vuole.



The image features a solid pink background. In the center, the words "LO SPORT" are written in a white, rounded, sans-serif font with a dark pink drop shadow. The text is surrounded by several stylized flowers of varying sizes and colors, including white and light pink, scattered across the frame.

LO SPORT



**I**l diabete non impedisce di fare sport. È importante fare attività fisica, però è necessario che sia svolta con regolarità... lontano dal pranzo e dalla cena... e dopo aver controllato la glicemia.



**D**urante l'allenamento, l'organismo consuma energia, per cui è necessario mangiare Zuccherine anche mentre si sta facendo sport...

**Q**uindi, portare sempre dietro qualche "biscottino"!



# Verifica



15. Il bambino con il diabete, può fare sport?

- A) No.
- B) Sì, ma lontano dai pasti e controllando prima la glicemia.
- C) Sì, senza problemi.

16. Il bambino con il diabete, quali sport può fare?

- A) Quelli che piacciono alla mamma.
- B) Tutti quelli che piacciono a lui.
- C) Nessuno.



# L'ALIMENTAZIONE

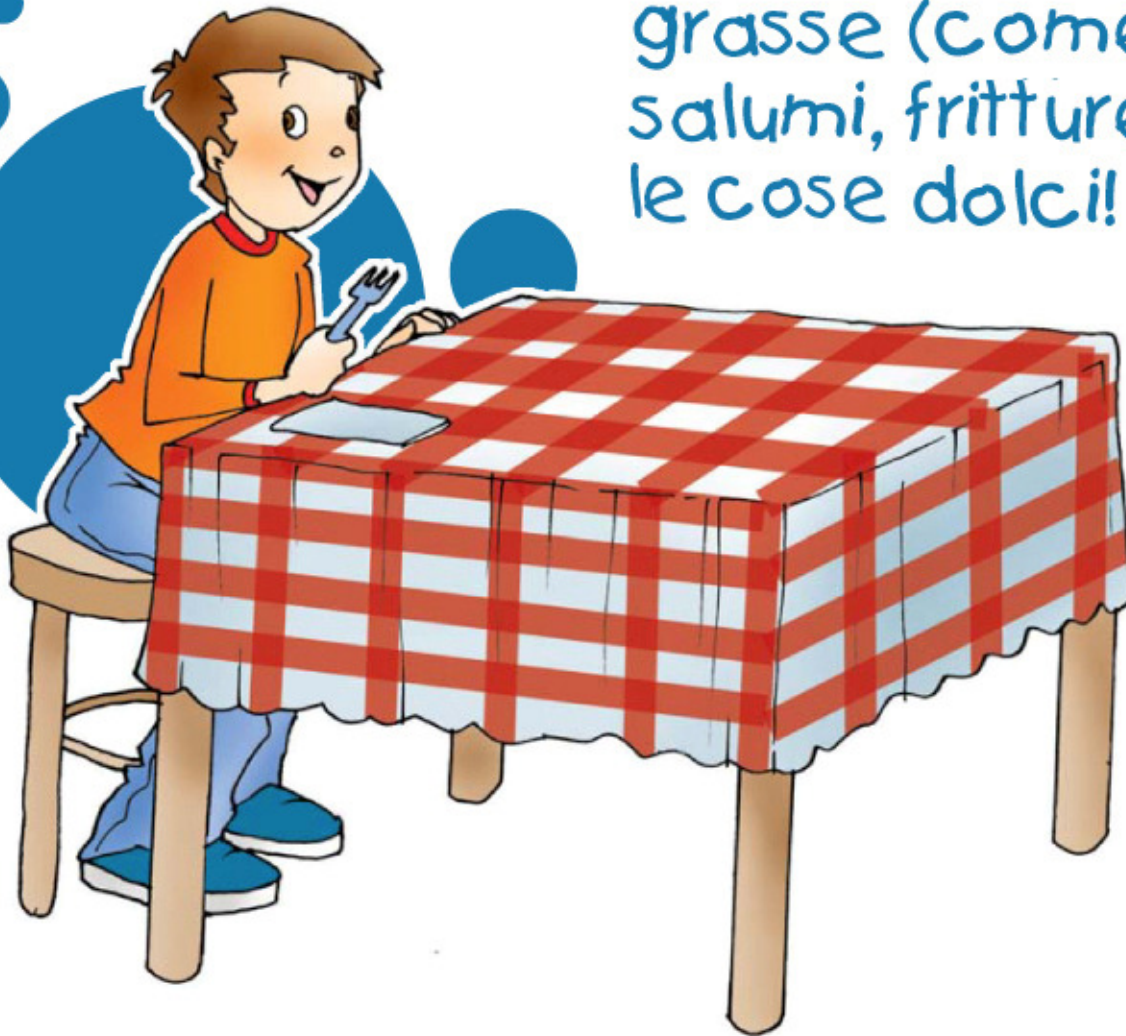


**D**urante il giorno  
è necessario  
fare sempre 3 pasti  
e 2 spuntini...

...così da  
dare  
energia al  
corpo  
durante  
tutta la  
giornata!



Attenzione, però, a non  
esagerare con le cose  
grasse (come formaggi,  
salumi, fritture...) e con  
le cose dolci!



**I**l dietologo è  
quel dottore  
speciale che,  
insieme al bambino  
e ai genitori, decide  
cosa è giusto  
che mangi...  
e cosa no!





Una corretta alimentazione dà l'energia necessaria per fare tutto quello che si vuole, senza che le Zuccherine nel sangue diminuiscano troppo.

La mancanza delle Zuccherine è chiamata ipoglicemia e compare con stanchezza, poca concentrazione e... voglia di piangere!



Infine..scrivere ogni giorno la quantità delle Zuccherine trovate nel sangue o nella pipì e la dose di insulina iniettata, specificando l'ora su di un **diario personale!**





Abbiamo capito che avere il diabete  
non significa rinunciare a qualcosa:

bastano, infatti, poche e semplici  
attenzioni perché si possa fare tutto  
quello che si vuole.

Quindi il bambino con il diabete non è  
diverso da tutti gli altri suoi amici.



**RICORDALO!**

# Verifica



17. Secondo te, in una giornata, quanti pasti dovrebbe fare un bambino con il diabete?

- A) Colazione, pranzo, cena e due spuntini.
- B) Colazione, pranzo e uno spuntino.
- C) Solo tre colazioni, pranzo e cena.

18. Esiste un "dottore" che si chiama dietologo. Secondo te è:

- A) Il dottore degli anziani.
- B) Il dottore che insieme ai bambini e ai genitori decide cosa mangiare e cosa no.
- C) Il dottore dei bambini.



19. Che cos'è l'ipoglicemia?

- A) La presenza di troppe Insuline nel sangue.
- B) Un tipo di influenza.
- C) La mancanza di Zuccherine nel sangue.

20. Secondo te il bambino con il diabete:

- A) È diverso dagli altri bambini.
- B) Deve rinunciare a fare tutte le cose più divertenti.
- C) È uguale agli altri bambini e può fare le cose che fanno loro... deve solo stare attento alla sua alimentazione e alla terapia.



1. A

2. B

3.

4. B

5. A

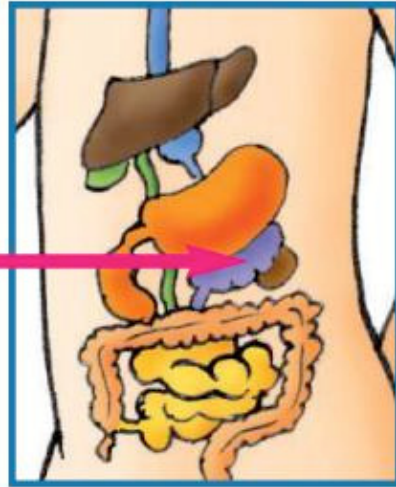
6. B

7. A

8. C

9. A

10. B



11. B

12. A

13. B

14. A

15. B

16. B

17. A

18. B

19. C

20. C

# SOLUZIONI





Helping all people  
live healthy lives